

まえがき

このたびは、ビシャモンの袋物反転投入機をお買い上げいただきましてありがとうございます。ご使用になる前に必ずこの取扱説明書を熟読いただき、十分にご納得にされた上でご使用ください。なお、この取扱説明書は大切に保管していただき、万一紛失された場合には速やかに販売会社にご請求ください。また、製品に貼り付けてある警告シール等が剥がれた場合にも販売会社にご請求ください。

ご注意

この取扱説明書では、お守りいただかないと重大な人身事故につながるおそれのある注意事項は「警告」という見出しの下に掲げてあります。また、お守りいただかないと軽傷や物損につながるおそれのある注意事項は「注意」という見出しの下に掲げてあります。

目次

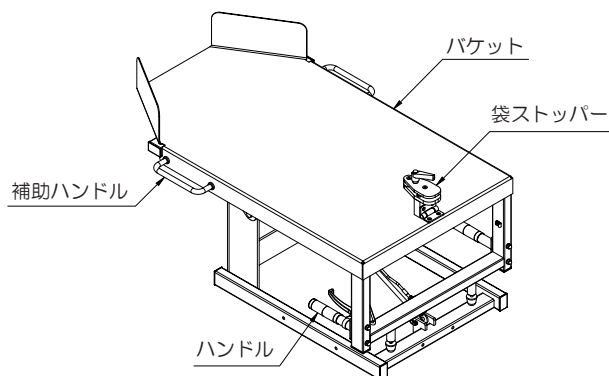
- | | | | |
|-----------|--------------|-----------|------------------|
| 1. 使用上の注意 | 4. 各機体との取付方法 | 7. メンテナンス | 10. アフターサービスについて |
| 2. 各部の名称 | 5. 操作方法 | 8. 廃棄 | |
| 3. 始業点検 | 6. 本体仕様諸元 | 9. 品質の保証 | |

1 使用上の注意

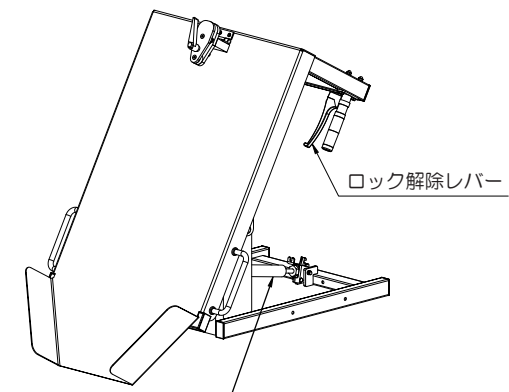
警告		
下記の注意事項に違反すると重大な人身事故につながりますので必ず守ってください。		
作業中にリフター内部に手足を入れしないでください。巻き込まれて怪我をします。	人を乗せしないでください。人の転落やリフターの転倒につながります。	バケットに過積載しないでください。本体の破損や荷崩れにつながります。
傾斜地ではリフターを使用しないでください。転倒や暴走につながります。	リフターの下に入らないでください。	

注意
1. 取扱説明書をよく読んで理解してから使用してください。
2. 本機は定格荷重以下の荷物をバケットにより傾斜させ排出するリフターです。目的以外に使用しないでください。
3. バケットを急反転、急停止させないでください。怪我や故障の原因になります。
4. 移動時以外はブレーキをかけること。不意に移動して事故につながります。
5. コントロール可能な速度で移動させてください。スピードの出し過ぎは事故につながります。
6. 許可なく改造しないでください。
7. 修理や点検を行うときは、バケットから荷物を降ろしてください。
8. 耐水仕様になっておりません。乾燥した場所で使用してください。

2 各部の名称



〈水平時〉



〈反転時〉

3 始業点検

点検は本機を安全にご使用いただくため、また不具合箇所を早期に発見するために大きな役割を果たします。作業を始める前に下記の事項を点検してください。

⚠ 注意

異常と思われる箇所が発見された場合は、異常箇所の修復を安全に行うまで袋物反転投入機の使用を禁止してください。そのままお使いになると袋物反転投入機の破損および事故につながる危険性があります。

毎日作業前に実施してください。

1. 外観上で傷、曲り、亀裂などは無いか。
2. 反転時、ロック解除レバーから手を離すことによりバケットの反転状態を保持できること。
3. 各ボルト、ナット類はしっかりと取り付けられているか。
4. 各取付機体の始業点検は、各機体の取扱説明書に従って実施してください。

4 各機体との取り付け方法

⚠ 注意

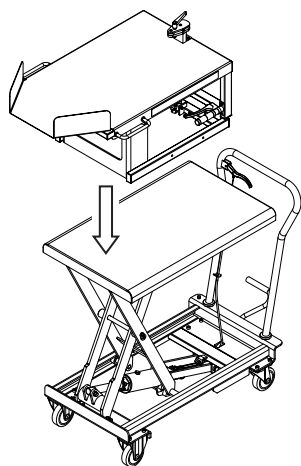
取付は平坦かつ安全な場所とし、各機体の車輪ブレーキを作動させてから行ってください。

(1) BX25/BXS25 への取り付け (使用工具：無し)

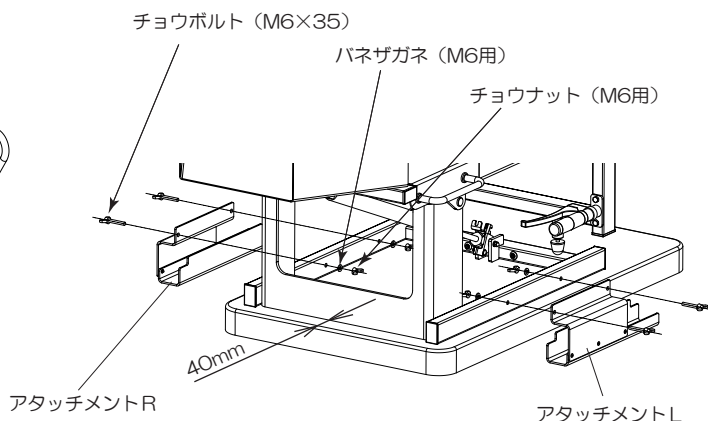
付属品：アタッチメント (R/L) 各1ヶ、チョウボルト (M6×35) 4ヶ、
バネザガネ (M6用) 4ヶ、チョウナット (M6用) 4ヶ

- ① BX25/BXS25 のテーブルを作業しやすい位置まで上昇させます。
- ② 袋物反転投入機を BX25/BXS25 のテーブル先端から 40mm の位置に載せます。
- ③ 袋物反転投入機とテーブルを付属のアタッチメント (R/L)、チョウボルト (M6×35)、バネザガネ (M6用)、チョウナット (M6用) を使用し取り付けます。

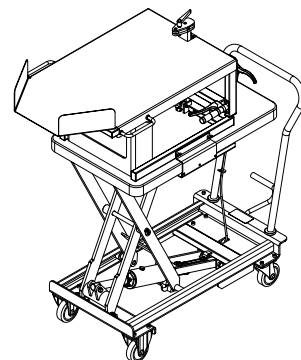
① ②



③



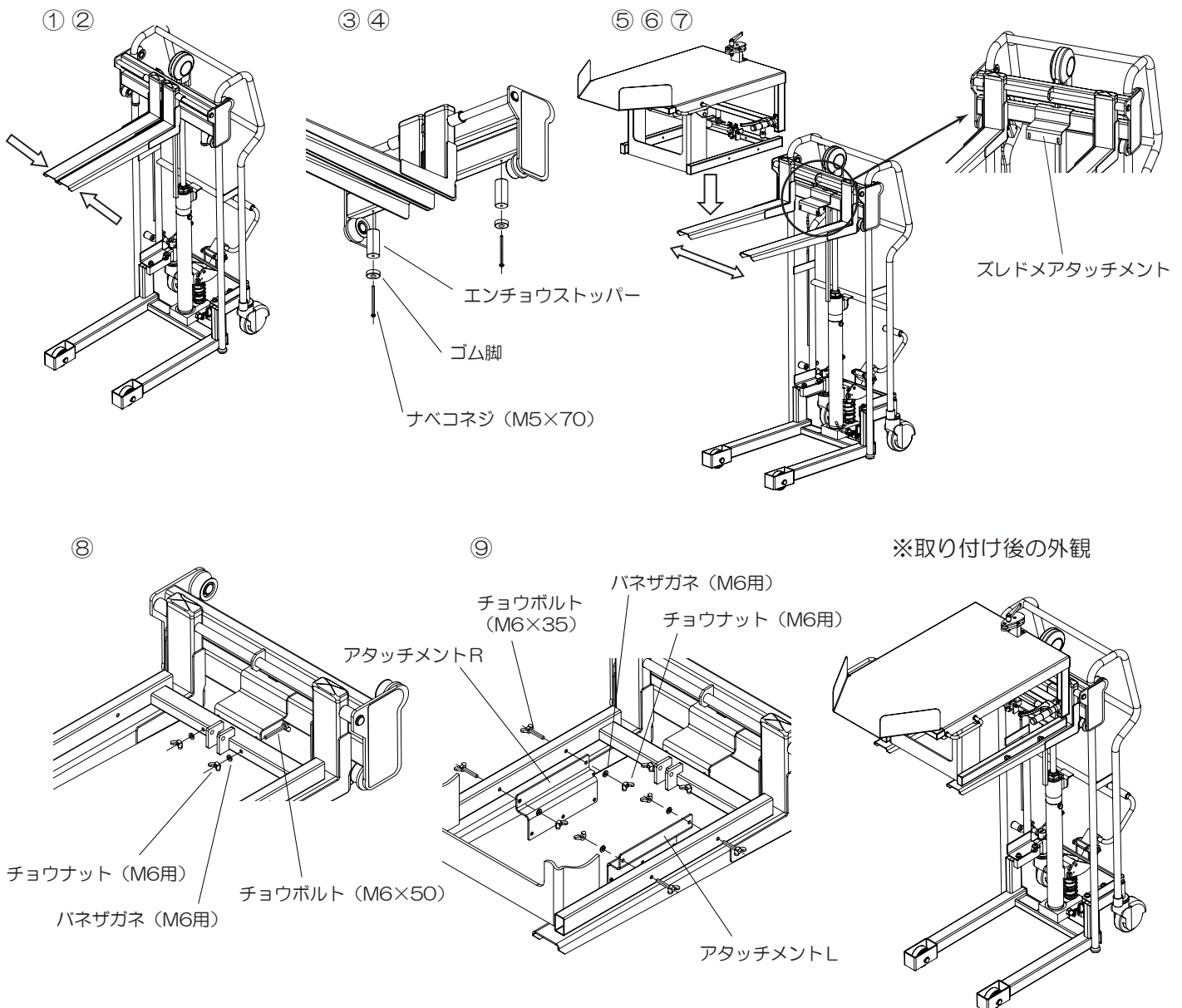
※取り付け後の外観



(2) KGL20HF/KGL20SHF への取り付け (使用工具: プラスドライバー)

付属品: スレドメアタッチメント 1ヶ、アタッチメント (R/L) 各1ヶ、エンチョウストッパー 2ヶ、ナベコネジ (M5×70) 2ヶ、チョウボルト (M6×35) 4ヶ、チョウボルト (M6×50) 2ヶ、バネザガネ (M6用) 6ヶ、チョウナット (M6用) 6ヶ

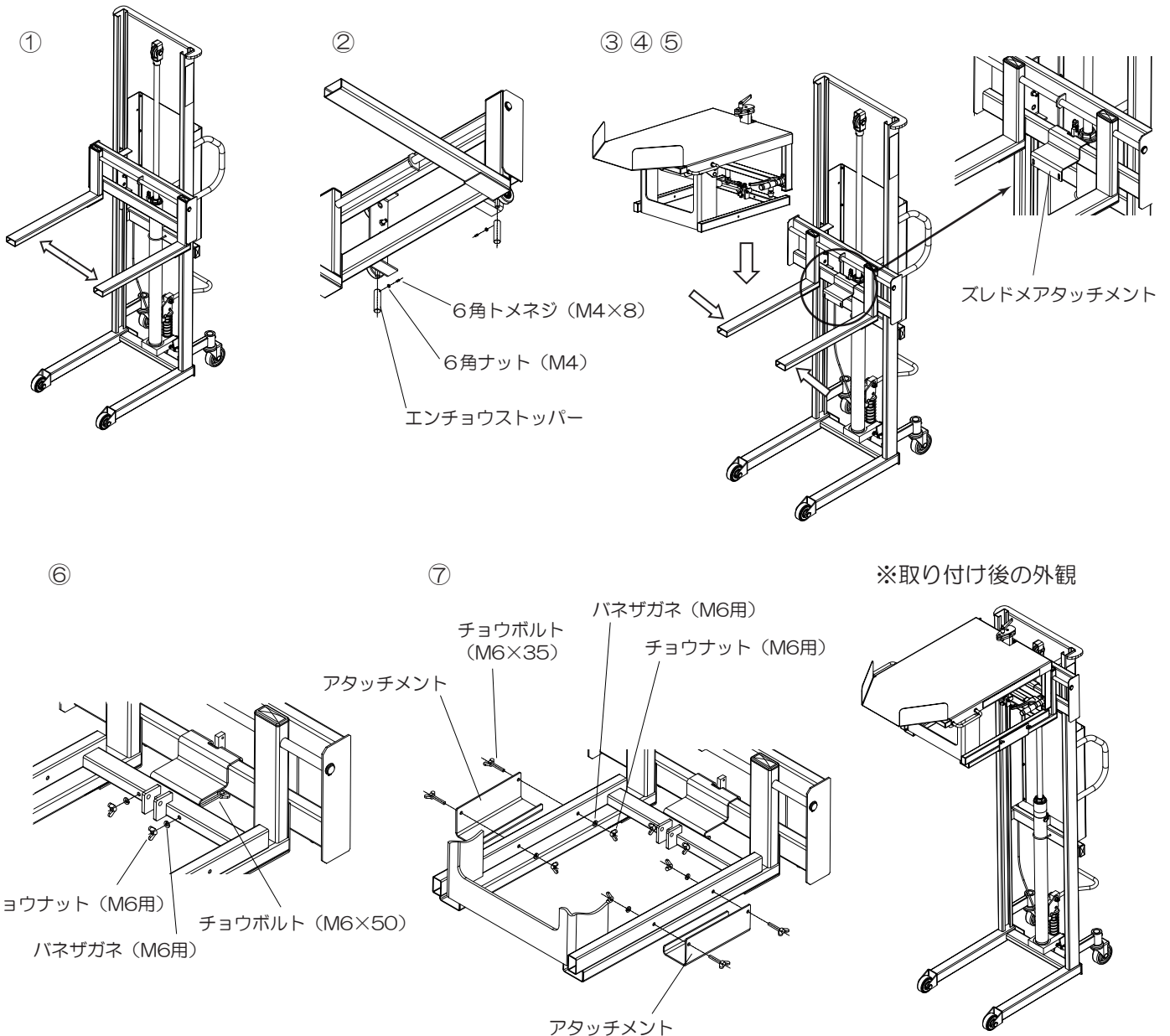
- ① KGL20HF/KGL20SHF のフォークを作業しやすい高さまで上昇させます。
- ② フォーク間を内側にスライドさせます。
- ③ キャリッジについているゴム脚のネジをプラスドライバーで弛め、ゴム脚を外します。
- ④ 付属のエンチョウストッパーと外したゴム脚を付属のナベコネジ (M5×70) を使用し、再度キャリッジへ取り付けます。
- ⑤ フォークを外側いっぱいまで移動させます。
- ⑥ 付属のスレドメアタッチメントをキャリッジの下側の角パイプの中央にセットします。
- ⑦ 袋物反転投入機をフォーク上に載せます。
- ⑧ スレドメアタッチメントと袋物反転投入機をチョウボルト (M6×50) 2ヶ、バネザガネ (M6用) 2ヶ、チョウナット (M6用) 2ヶを使用し取り付けます。
- ⑨ 付属のアタッチメント (R/L) を袋物反転投入機にチョウボルト (M6×35) 4ヶ、バネザガネ (M6用) 4ヶ、チョウナット (M6用) 4ヶを使用し取り付けます。



(3) ST25/ST25-HL への取り付け (使用工具: 六角レンチ呼び2、スパナ呼び7)

付属品: スレドメアタッチメント 1ヶ、アタッチメント 2ヶ、六角トメネジ (M4×8) 2ヶ、六角ナット (M4用) 2ヶ、チョウボルト (M6×35) 4ヶ、チョウボルト (M6×50) 2ヶ、バネザガネ (M6用) 6ヶ、チョウナット (M6用) 6ヶ

- ① ST25/ST25-HL のフォークを作業しやすい高さまで上昇させます。
- ② キャリッジのキャリッジストッパーへ付属のエンチョウストッパーを六角トメネジ (M4×8)、六角ナット (M4用) を使用し取り付けます。
- ③ フォークの外幅が 425mm となるよう均等に広げます。
- ④ 付属のスレドメアタッチメントをキャリッジの下側の角パイプの中央にセットします。
- ⑤ 袋物反転投入機をフォーク上に載せます。
- ⑥ 付属のスレドメアタッチメントを袋物反転投入機にチョウボルト (M6×50) 2ヶ、バネザガネ (M6用) 2ヶ、チョウナット (M6用) 2ヶを使用し取り付けます。
- ⑦ 付属のアタッチメントを袋物反転投入機にチョウボルト (M6×35) 4ヶ、バネザガネ (M6用) 4ヶ、チョウナット (M6用) 4ヶを使用し取り付けます。



5

操作方法

1. ブレーキの使用

⚠ 注意

移動時以外は必ずブレーキをかけること。不意に移動して事故につながる場合があります。

- ① ブレーキは、各取付機体の取扱説明書に従って操作してください。

2. 移 動

⚠ 警告

傾斜地での走行および停止をしないでください。動きを止められなくなったり、転倒することがあります。

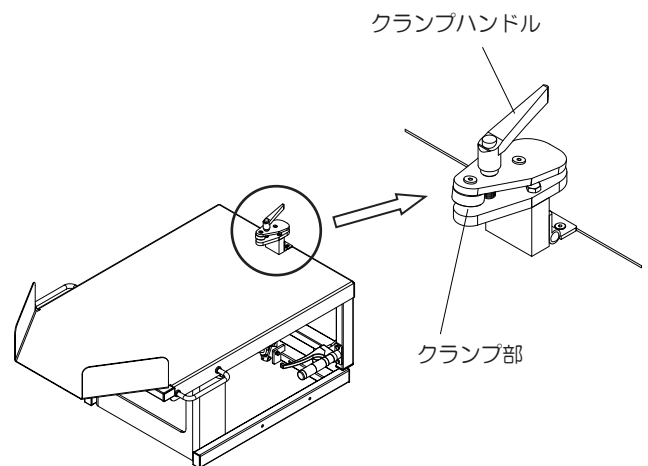
⚠ 注意

コントロール可能な速度で移動させてください。スピードの出し過ぎは事故につながります。

- ① 移動ハンドルをしっかりと持ち、ブレーキを解除してください。
- ② 袋物反転投入機周辺の安全などに気を配りながら慎重に移動させてください。
- ③ 目的地まで移動させたらブレーキをかけてください。

3. 袋体の移載と固定

- ① 袋ストッパーのクランプハンドルを反時計回りに回してクランプ部を広げます。
- ② 袋体を開口部が投入口に向くようにバケット中央に載せます。
- ③ 袋体底部の中央を袋ストッパーのクランプ部に入れます。※ひだ付の場合は、ひだをクランプ部に入れてください。
- ④ クランプハンドルを時計回りに回して袋体をしっかりと固定します。



⚠ 注意

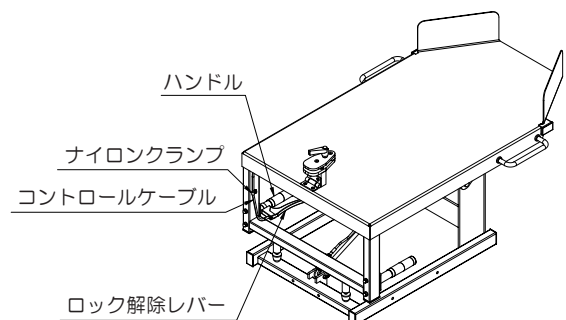
袋体の底部がクランプ部全体にかかるまで入れてください。
また、クランプハンドルの固定が不十分だと、バケット反転時に袋体がクランプ部から外れて落下するおそれがあります。

※操作位置変更について

出荷時は袋ストッパーから見て左側に操作者が立ち、反転操作できるようコントロールケーブル・ロック解除レバーが取り付けられています。

●操作位置を変更する場合は

- ① コントロールケーブルをナイロンクランプ（3箇所）から外します。
- ② ロック解除レバーをハンドルから外します。
- ③ コントロールケーブルを反対側のナイロンクランプ（3箇所）に固定します。
- ④ ロック解除レバーを反対側のハンドルに取り付けます。



⚠ 注意

- ・コントロールケーブルが屈曲しないように固定してください。
- ・コントロールケーブルをロック機能付ダンパーから取り外さないでください。

【操作方法の続き】

4. バケットの反転

⚠ 警告

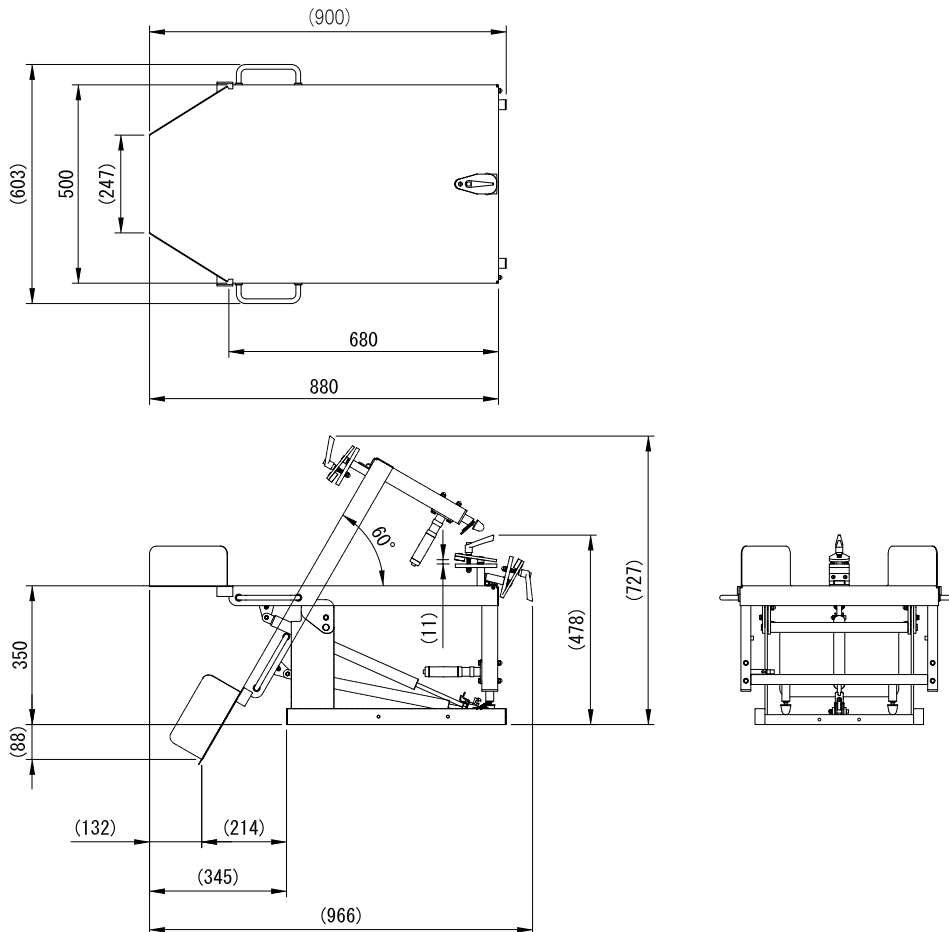
バケットに過積載しないこと。本体の破損や荷崩れにつながります。最大能力 30kg

- ① ロック解除レバーを握った状態で、ハンドルを持ち上げると反転上昇し、手を離すと止まります。
- ② ロック解除レバーを握った状態で、ハンドルを下げると反転下降し、手を離すと止まります。

6 本体仕様諸元

仕様

型式	FHS03B	FHS03K	FHS03S
能力	30kg		
取付機体	BX25、BXS25	KGL20HF、KGL25SHF	ST25、ST25-HL
有効バケット寸法	500mm×680mm		
傾斜角	60度		
操作方法	手動式		
自重（取付機体は別）	約27kg	約26kg	約26kg
安全装置	ロック機能付ダンパー		



7 メンテナンス

●必ず定期的にメンテナンスを行ってください。

1. 各ボルト、ナット類の増し締め（1ヶ月毎）
2. 軸受部に注油（6ヶ月毎）

●清掃について

本製品は耐水仕様になっていませんので、清掃する場合は固く絞った布で拭いてください。

8 廃棄

本製品の廃棄については、鉄鋼材・非鉄材・樹脂材・作動油等に分別してください。
作動油の処理方法については、法令で義務付けられています。法令に従い適正に処理願います。
ご不明の場合は販売会社へ相談のうえ処理してください。

9 品質の保証

品質の保証

製品の保証については、お納めした日から3ヶ月に達する迄とします。(納品月日 年 月 日)
保証期間中に製品を構成する部品、材料または製作上の欠陥が現れ、弊社がその欠陥を認めた場合は、当該部品の代金および
理工賃を全額負担します。
但し、保証期間内でも、下記の場合は保証致しません。

- (1) 弊社販売会社または弊社以外で行われた修理。
- (2) 製品の機能に影響を及ぼす変更が加えられ、これが原因と認められる故障。
- (3) 弊社の部品以外の部品を使用したために生じた故障。
- (4) 酷使、過失、手入不十分または事故によって生じたと認められる故障。
- (5) 使用上または保守上のために補給するオイル、グリス等の消耗品。
- (6) パッキン、ガスケット、電気接点等に類する消耗部品。
- (7) 天災、人災により発生した故障。
- (8) 保証請求手続きが不備の場合。
(例：機番および製造年月日の連絡が無い場合)

このリフトは耐水仕様になっておりませんので、錆・腐食・漏電等の水による故障は保障しておりません。

●保証請求方法

上記規定に基づき当機の保証請求を行いたい場合は、お買い上げいただいた販売会社へご連絡ください。
販売会社において必要手続きを実施致します。
なお、保証の要否は大変勝手ながら弊社において判断させていただきますので了承ください。

10 アフターサービスについて

調子が悪い時	： まずこの説明書をもう一度ご覧になってお調べください。
それでも調子が悪い時は	： 商品保証規定に従い修理させていただきますので、お買い上げいただいた販売会社へ修理を依頼してください。
保証期間中の修理について	： 保証期間は納品後 3ヶ月以内です。商品保証規定の記載内容に基づいて修理させていただきます。
保証期間後の修理について	： お買い上げいただいた販売会社へご相談ください。 修理によって機能が維持できる場合は、お客様のご要望により有料修理致します。
補修用性能部品の保有期間について	： 本製品の補修用性能部品の最低保有期間は製造打ち切り後 10年間です。 (性能部品とは、その部品の機能を維持するために必要な部品です)
アフターサービスについての詳細、その他ご不明な点は、	お買い上げいただいた販売会社へお問い合わせください。
お問い合わせいただく際には、次のことをお知らせください。	型式・機体番号・購入年月日・故障状況(できるだけ詳しく)

上記事項を下表に記録しておく、お問い合わせの際に便利です。

型 式	
機 体 番 号	No.
購 入 年 月 日	年 月 日
購 入 店 名	社名： 担当者：
	住所： 電 話：
故障日・状況	年 月 日 状況：



<http://bishamon.co.jp> E-mail:sales@bishamon.co.jp

〒444-1394 本社 愛知県高浜市本郷町四丁目3番地21 tel.0566-53-1126 fax.0566-53-1844

〒146-0083 東京 東京都大田区千鳥2丁目2番12号 tel.03-3759-9722 fax.03-3759-9723

〒537-0002 大阪 大阪府大阪市東成区深江南2丁目3番22号 tel.06-6747-7617 fax.06-6747-7618

【その他営業拠点】 仙台・前橋・広島・福岡